




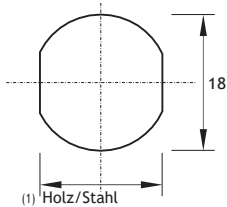
Lösung der häufigsten Probleme

Problem	Hauptursache	Fehlerbehebung
Nach Eingabe des Passwortes ertönt 2x ein Tonsignal. Inzwischen blinkt   einmal.	Spannung zu niedrig	Tauschen Sie die Batterien aus
Bei Eingabe des Passwortes ertönt ein Tonsignal, wenn das Symbol  aktiv ist, das Schloss kann nicht entsperrt werden.	Das Drehrad ist nicht in der richtigen Position	Drehen Sie das Drehrad in die richtige Position
Die Berührungstaste macht bei Berührung keinen Ton, das Schloss kann entsperrt werden.	Defektes Signalgerät	Tauschen Sie das Signalgerät aus

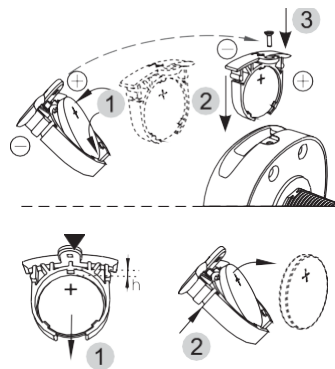
Lochgröße für Befestigung und Installation

► Größe des Befestigungslochs

Einheit: mm



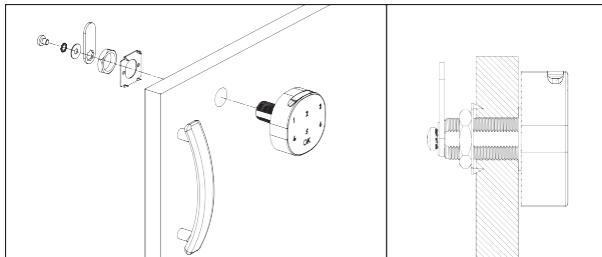
▼ Einsetzen der Batterie



▼ Installation

* Angemessene Dicke

Stahl: 0,5~2 mm / Holz: 16~20 mm



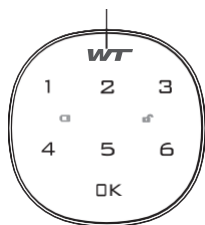
(2) Holz

Gebrauchs- anweisung

M-1602



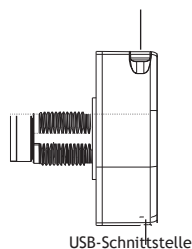
Berührungspult



Anzeige für niedrige Spannung

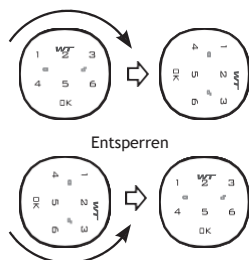
Entsperrungsanzeige

Batteriefach



USB-Schnittstelle

So verwenden Sie das Schloss



Entsperren

Sperren

Sperren und Entsperren

Entsperren

- 1> Geben Sie das Ausgangspasswort „1234+OK“ ein oder geben Sie das Ausgangs-Master-Passwort „4321+OK“ ein.
- 2> Das Signalgerät gibt ein langes Tonsignal ab.
- 3> Wenn die grüne Anzeige leuchtet ,
- 4> Drehen Sie innerhalb von drei Sekunden das Drehrad, um das Schloss zu öffnen.

Sperren

Drehen Sie das Drehrad zurück in die verriegelte Position.

* Anmerkung:

- Wenn das Passwort falsch ist, ertönt der Warnton dreimal.
- Wenn das Schloss dieses Symbol anzeigt, bedeutet dies, dass die Batterie schwach ist.
- Wenn Sie das Master-Passwort zum Entsperren der Sperre verwenden, ändert sich das Benutzerpasswort in das Ausgangspasswort 1234.

Einstellung

1- Passwort ändern

- 1> Geben Sie das aktuelle Benutzerpasswort + OK oder das Master-Passwort + OK ein, das Signalgerät gibt ein langes Tonsignal aus, Symbol wird aufleuchten.
- 2> Drücken Sie mindestens 2 Sekunden lang OK, Symbol beginnt zu blinken.
- 3> Geben Sie ein neues Passwort ein und drücken Sie OK. Wenn Sie ein langes Tonsignal hören, bedeutet dies, dass das Passwort geändert wurde.

* Anmerkung:

Das Passwort kann 4-15 Ziffern enthalten, das Master-Passwort und das Benutzerpasswort dürfen nicht identisch sein

- 2- Aktivieren Sie den öffentlichen Modus und legen Sie ein temporäres Passwort fest

▶ Aktivieren Sie den öffentlichen Modus

Falls Sie den eingestellten Code niemandem mitteilen möchten, können Sie einen einmaligen Entsperrcode für das Schloss festlegen, um es für den öffentlichen Modus zu öffnen.

- 1> Geben Sie das aktuelle Master-Passwort ein + OK, das Signalgerät gibt ein langes Tonsignal ab, Entsperrungsanzeige glänzt.

▶ Einstellung eines temporären Passworts

- 1> Drücken Sie OK. Entsperrungsanzeige beginnt zu blinken
- 2> Geben Sie ein neues Passwort mit 4-15 Ziffern ein
- 3> Drücken Sie OK, um die Sperre aufzuheben. leuchtet, ein langes Tonsignal ertönt, das temporäre Passwort ist eingestellt.

* Anmerkung:

- Wenn alle drei Sekunden blinkt, bedeutet dies, dass das Schloss bereits belegt ist

3- Ausschalten des öffentlichen Modus

- 1> Geben Sie das aktuelle Master-Passwort ein + OK, das Signalgerät gibt ein langes Tonsignal ab, Entsperrungsanzeige wird aufleuchten
- 2> Drücken Sie mindestens 2 Sekunden lang OK, die Entsperrungsanzeige wird angezeigt beginnt zu blinken drücken Sie erneut OK.
- 3> Geben Sie „4 3“ ein und drücken Sie OK, wenn Sie ein langes Tonsignal hören. Dies bedeutet, dass der öffentliche Modus deaktiviert wurde.

4- Aktivieren/Deaktivieren der Fake-PIN-Funktion

- 1> Geben Sie das aktuelle Master-Passwort ein + OK, das Signalgerät gibt ein langes Tonsignal ab, Entriegelungsanzeige leuchtet.
- 2> Drücken Sie mindestens 2 Sekunden lang OK, die Entsperrungsanzeige beginnt zu blinken, drücken Sie erneut OK.
- 3> Geben Sie „4 2“ ein und drücken Sie OK, bis Sie ein langes Tonsignal hören. Dies bedeutet, dass der Fake-PIN-Modus aktiviert wurde. Geben Sie „4 1“ ein und drücken Sie OK, wenn Sie ein langes Tonsignal hören. Dies bedeutet, dass der Fake-PIN-Modus deaktiviert wurde.

Anmerkung:

Dank Anti-Diebstahl-Technologie und einer Fake-PIN-Funktion ist das möglich, einen beliebigen Code/beliebige Codes vor oder nach dem echten Passwort einzugeben, um zu verhindern, dass das echte Passwort gesehen wird. Maximal 16 Ziffern.

- 2> Drücken Sie mindestens 2 Sekunden lang OK, die Entsperrungsanzeige wird angezeigt zu blinken beginnt, drücken Sie erneut OK.
- 3> Geben Sie „4 4“ ein und drücken Sie OK. Wenn Sie ein langes Tonsignal hören, bedeutet dies, dass der öffentliche Modus eingestellt wurde.

Funktion

- 1> Der automatische Alarm wird aktiviert, nachdem viermal hintereinander ein falsches Passwort eingegeben wurde, und die Sperre ist 60 Sekunden lang inaktiv.
- 2> Automatische Warnung bei niedrigem Strom (wenn das Schloss anzeigt). Das Schloss kann nicht verwendet werden, wenn die Batterien schwach sind.
- 3> Das Schloss enthält 3V Cr2032-Batterien, nach dem Austausch der Batterien geht das letzte Passwort nicht verloren.