

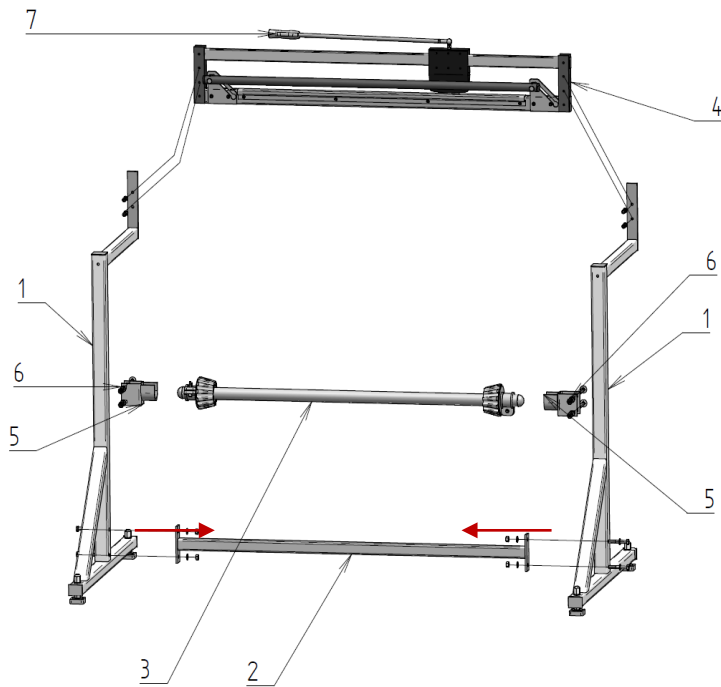
Gebrauchsanweisung für Schneidständer

Katalognummer: 258081



Schneidständer - Typ RH

(eine Rolle = eine Schneidkassette)



- 1 - SEITENWÄNDE
- 2 - STREBE
- 3 - ROLLENACHSEN
- 4 - SCHNEIDEVORRICHTUNG
- 5 - BÜGEL
- 6 - VERBINDUNGSMATERIAL
- 7 - ZUGSTANGE DES GLEITERS

MONTAGE:

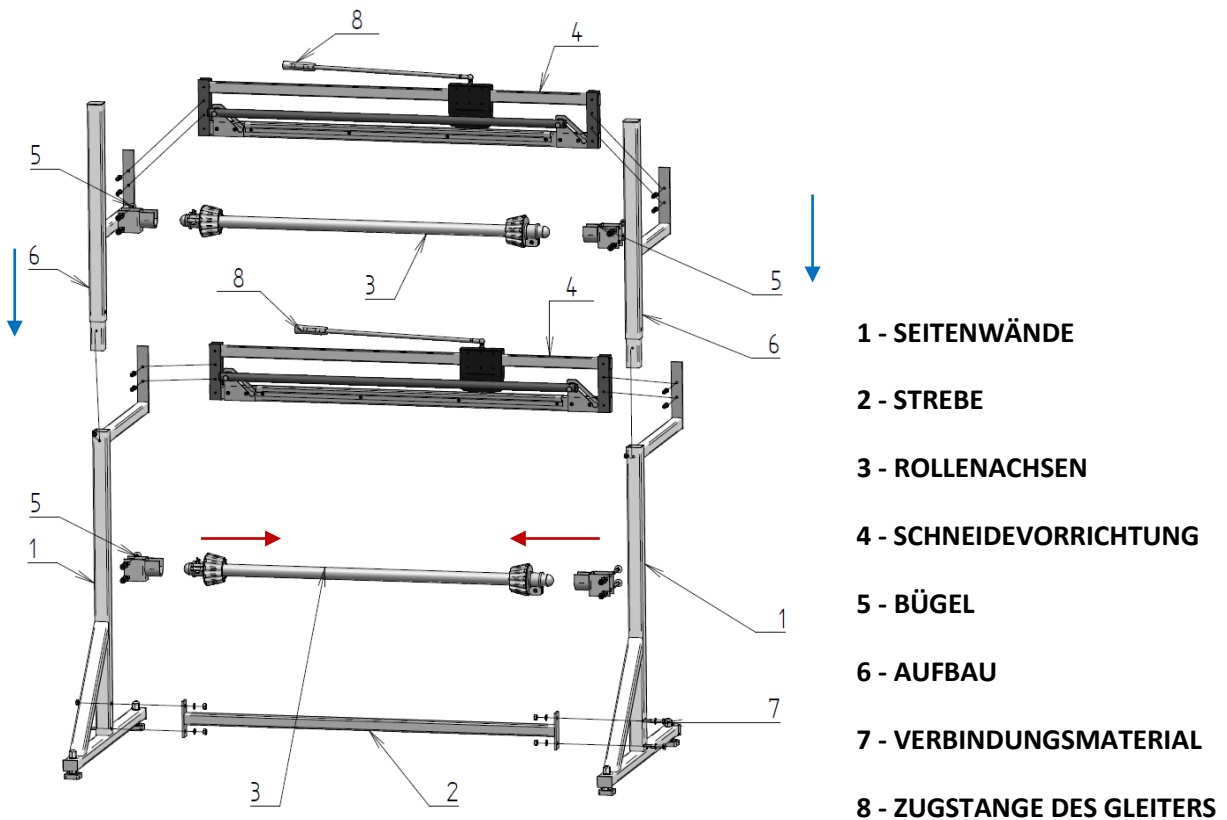
Gehen Sie gemäß der Abbildung vor:

- ⇒ verbinden Sie die Seitenwände (Pos. 1) und die Strebe (Pos. 2) mit den entsprechenden Schrauben
- ⇒ schrauben Sie die Schneidevorrichtung (Pos. 4) an die Seitenwände
- ⇒ setzen Sie die Bügel (Pos. 5) entsprechend der Rollengröße auf die gleiche Höhe und befestigen Sie sie mit den entsprechenden Schrauben (Pos. 6)
- ⇒ Setze die Rollachse (Pos.3) in die Bügel ein

Anm. Die Gleitstange (Pos. 7) wird standardmäßig mit Schneidständern ab einer Größe von 1,25 m geliefert. Kann auch für kleinere Ausführungen bestellt werden.

Schneidständer - Typ R2

(zwei Rollen, zwei Schneidekassetten)



MONTAGE:

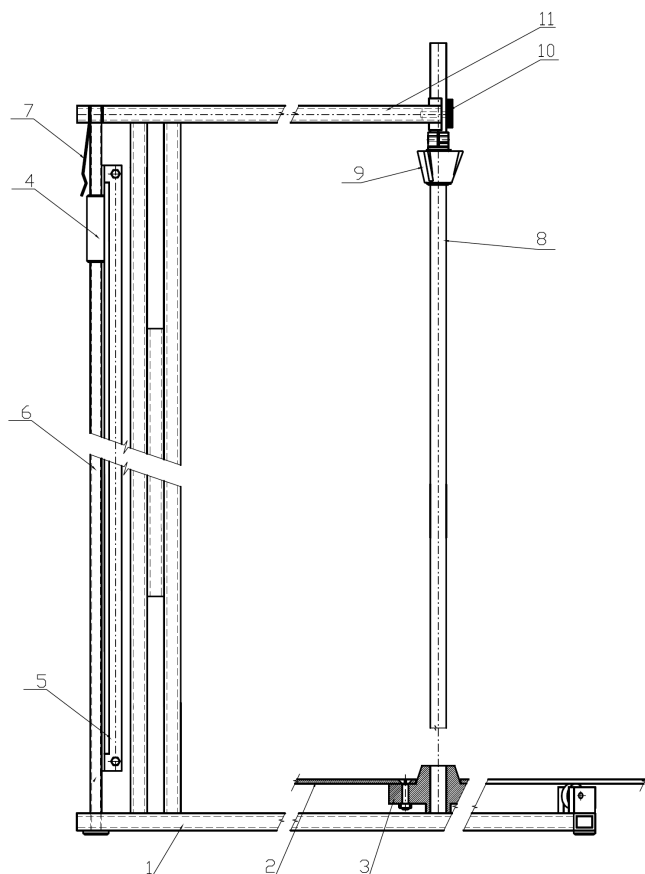
Gehen Sie gemäß der Abbildung vor:

- ⇒ verbinden Sie die Seitenwände (Pos. 1) und die Strebe (Pos. 2) mit den entsprechenden Schrauben (Pos. 7)
- ⇒ setzen Sie die Aufbauten (Pos. 6) in die Seitenwände ein, mit den entsprechenden Schrauben sichern
- ⇒ schrauben Sie die Schneidevorrichtung (Pos. 4) an die Seitenwände
- ⇒ platzieren Sie die Bügel (Pos. 5) gegenüberliegend auf gleicher Höhe an den Seitenwänden und befestigen Sie die Aufbauten mit den entsprechenden Schrauben
- ⇒ setzen Sie die Rollenachsen (Pos.3) in die Bügel ein

Anm. Die Gleitstangen (Pos. 8) werden standardmäßig mit Schneidständern ab einer Größe von 1,25 m geliefert. Kann auch für kleinere Ausführungen bestellt werden.

Schneidständer - Typ RV

(vertikale Ausführung für eine Wicklung)



- 1 SKELETT
- 2 DREHSCHLEIBE
- 3 GEHÄUSE DER DREHSCHLEIBE
- 4 FÜHRUNG DES GLEITERS
- 5 MATERIAL-HALTERUNG
- 6 GLEITER
- 7 SCHIEBER-HALTERUNG
- 8 ROLLENACHSE
- 9 KEGEL
- 10 ACHSE ARRETIERUNG
- 11 ARM DER ACHSE

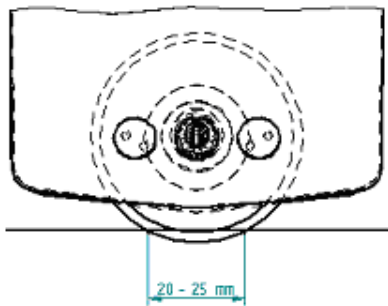
Diese Art des Ständers wird standardmäßig in montiertem Zustand geliefert (sofern nicht anders vereinbart).

Legen Sie die Wicklung des geschnittenen Materials auf den Drehteller durch die Mitte auf den hervorstehenden Kegel. Ziehen Sie die Achse durch den Kern (Pos.8) und zentrieren Sie diesen mit dem Kegel (Pos.9). Sichern Sie die Achse mit der Schraube (Pos.10) am Arm (Pos.11). Legen Sie das geschnittene Material zwischen den Schneidbalken und den Materialhalter (Pos. 5). Bewegen Sie den Gleiter (der Schneidkassette Pos.6), um das gewünschte Maß abzuschneiden. Während des Schnitts muss sich die Materialhalterung in der unteren Position befinden, damit das Material gegen den Schneidbalken gedrückt wird. Der Gleiter wird in der Ruheposition durch die Halterung (Pos. 7) gesichert.

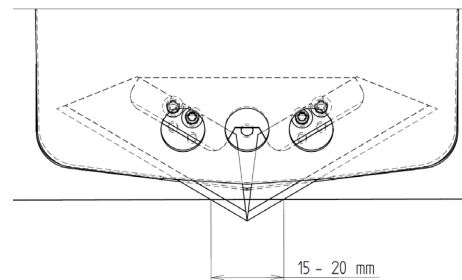
EINSTELLUNG UND AUSTAUSCH DES MESSERS

HINWEIS: Gehen Sie beim Wechseln der Messer und beim Einstellen besonders vorsichtig vor. Klingenmesser sind scharfe Werkzeuge - Schnittgefahr!

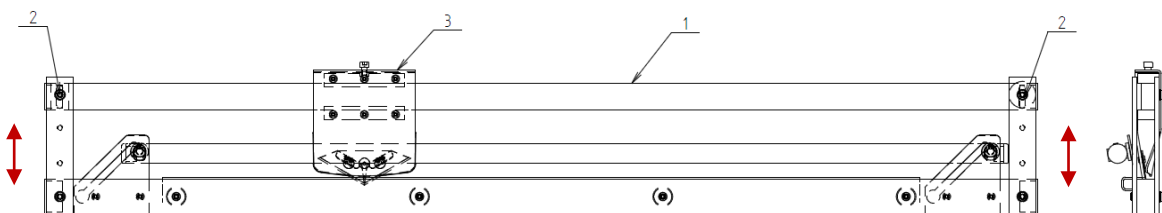
RUNDMESSER



KLINGENMESSER



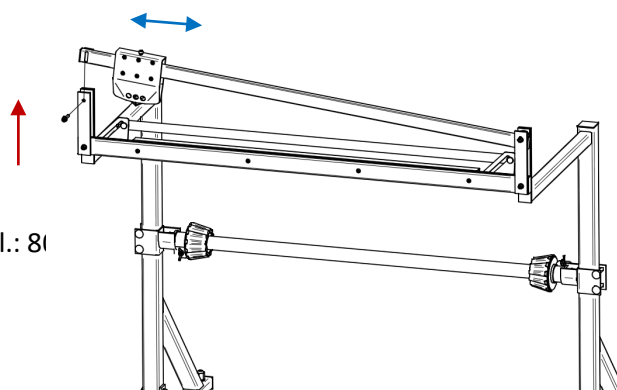
SCHNEIDEVORRICHTUNG



Einstellung des Messers:

Das Messer (Pos.2) kann direkt am Ständer eingestellt werden, es ist nicht notwendig, die Schneideinheit vom Ständer zu trennen. Lösen Sie beide Schrauben (Pos.2), mit denen die Führung des Gleiters (Pos.1) verschraubt ist. In der Führung des Gleiters (Pos.1) befinden sich gefräste Rillen, um die Höhe und Waagrechte einzustellen. Stellen Sie diese Position so ein, dass die verdeckte Breite des Messers 20-25 mm für das Rundmesser und 15-20 mm für die Klinge beträgt – siehe Abbildung oben. Ziehen Sie die Schrauben wieder fest. Achten Sie darauf, dass die Führung des Gleiters parallel zur Schnittebene verläuft.

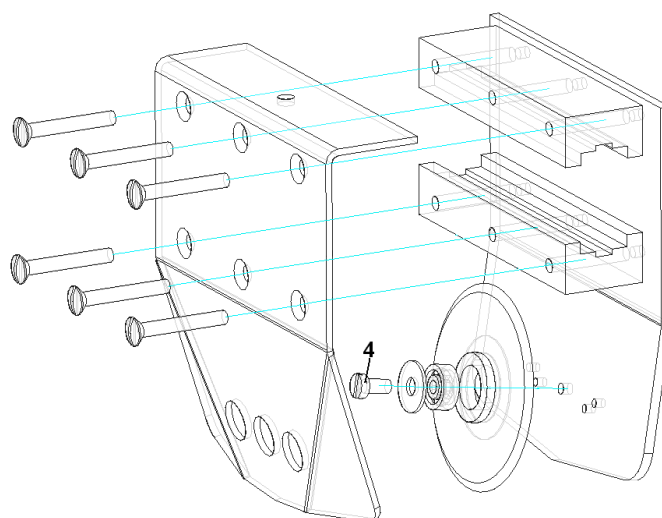
DEMONTAGE DES GLEITERS



Sowohl der Gleiter als auch die gesamte Schneidevorrichtung können einzeln als Ersatzteil erworben werden.

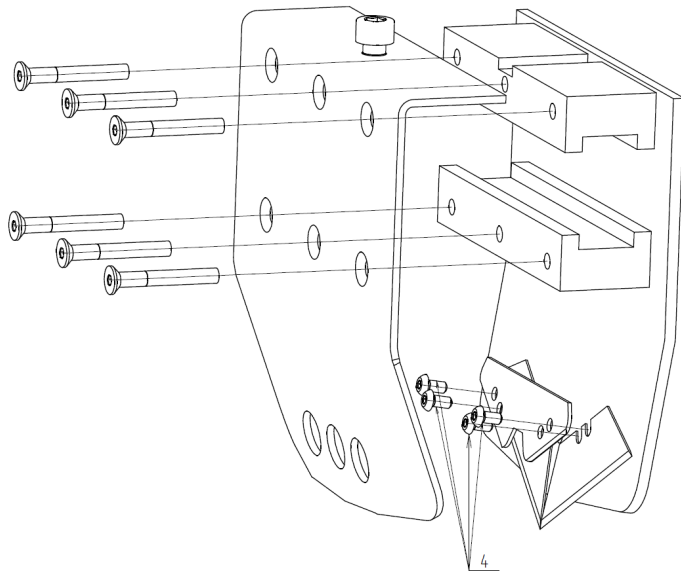
Austausch des Rundmessers:

Lösen Sie auf einer Seite des Schneidständers die Führung des Gleiters und entfernen Sie den Gleiter von der Führung (siehe Abbildung oben). Lösen Sie durch das mittlere Loch in der Abdeckung die Schraube (Pos.4), setzen Sie das Messer wieder ein, setzen Sie ein neues ein und schrauben Sie es wieder fest. Es ist notwendig, auf die richtige Position des Messers im Gleiter zu achten. Schieben Sie den Gleiter wieder auf die Führung und schrauben Sie ihn fest. Stellen Sie sicher, dass Höhe und Position richtig eingestellt sind (siehe *Messereinstellung*).



Austausch des Segmentmessers:

Lösen Sie auf einer Seite des Schneidständers die Führung des Gleiters und entfernen Sie den Gleiter von der Führung (siehe Abbildung oben). Durch beide Randlöcher in der Abdeckung die Schrauben (Pos.4) lösen, die Messerklingen wieder einsetzen und festziehen. Beide Klingen können seitlich gedreht werden, wodurch die Abnutzung der Klingen verringert und ihre Lebensdauer verlängert wird. Schieben Sie den Gleiter wieder auf die Führung und schrauben Sie ihn fest. Stellen Sie sicher, dass Höhe und Position richtig eingestellt sind (siehe *Messereinstellung*).



Anm. Seit der Produktionsserie von 2010 liefern wir alle Schneideständer mit Schneidkassetten, die hauptsächlich mit Klingemessern ausgestattet sind, sowohl für die Funktion zum Schneiden von Folie als auch von Papier. Dank dieser Messer ist der Schnitt von Folie, Papier und den meisten anderen Arten von Rollenmaterialien sauber, fast gratfrei und die Kosten für den Austausch der Messer sind sehr gering.