

**Návod k použití – stěhovací sada (186044)**

**Návod na použitie - Ručný premiestňovač nábytku (186044)**

**Gebrauchsanleitung - Manueller Transporthelfer (186044)**

**Instrukcja obsługi - Ręczne urządzenie do transportu mebli (186044)**



## 1. POUŽITÍ

Zařízení bylo vyvinuto ke zvedání a přemísťování velkého a těžkého nábytku. Aby se zabránilo jeho poškození, jsou postranní podpěry pokryty pěnou, plošiny gumou a zabezpečovací popruhy mají chrániče na rohy.

Stěhovací sadu tvoří dvě hydraulické jednotky, díky kterým lze s využitím minimálního prostoru navíc přemísťovat nábytek různých délek, ale s obdélníkovou podstavou. Když jsou obě jednotky ve vertikální poloze a spodní podpěry po stranách se dotýkají nábytku, tak protiskluzová ochrana na plošinách a hmotnost zařízení zajišťují, že je přemísťovaný nábytek pevně držen na místě.

Nezbytnou součástí zařízení jsou zabezpečovací popruhy.

Otáčením ruční klikou ve směru hodinových ručiček se plošina zvedá, otáčením proti směru klesá.

Před použitím si párkrát nanečisto vyzkoušejte, jak systém funguje. Stěhovací sada vám umožní lehce, rychle a bezpečně přesunout nábytek nebo jiný velký náklad.

## 2. SPECIFIKACE

Nosnost	Zdvih	Velikost zdvedací plochy	Hmotnost
600 kg	300 mm	225 x 120 mm	33 kg

## 3. MONTÁŽ

Každá transportní jednotka se skládá ze třech částí: rámu, plošiny a zvedacího mechanismu.

Nejprve vyjměte jednu z plošin z krabice a položte ji na zem. Prostrčte hřídel horním otvorem a zasuňte ji do profilované vodící kolejnice tak, aby byl zamykací mechanismus na vrcholu kolejnice. Horní podpěra a klika hydraulického systému musí směřovat opačnými směry. Zatím neutahujte šroub vodící kolejnice.

Následně vložte vodící kolejnici rámu do horní posuvné vložky na plošině a současně vsuňte hřídel do otvoru, tak aby rám stál na kolech na podlaze.

Pokud by se hřídel dotýkala spodní posuvné vložky na plošině, tak by došlo k vytlačení převodové skříně. Otáčejte klikou po směru hodinových ručiček, aby se

posunovala hřídel se závitem dolů skrz spodní vložku, dokud nebude zamykací mechanismus sedět ve vodící kolejnici a spodek skříně na ní nebude ležet. Nyní utáhněte šroub vodící kolejnice.

Postupujte stejně i při montáži druhé jednotky.

#### **4. PŘÍPRAVA A OPATŘENÍ**

4.1 Podlaha musí být úplně rovná, hladká a čistá, bez jakýchkoliv naklonění nebo stoupání. Ujistěte se, že podlaha a její pokrytí vydrží zátěž pod koly zařízení s přemísťovaným nábytkem.

4.2 Zkontrolujte, zda nejsou v nebo na přemísťovaném nábytku nějaké neuchycené předměty. Případně je odstraňte nebo zajistěte, aby se nepohybovaly.

4.3 Před přemístěním se ujistěte, že nábytek je dostatečně stabilní, aby mohl být bez poškození přemístěn s bezpečnostními popruhy na jeho stranách.

4.4 Zkontrolujte hmotnost přemísťovaného nábytku. Maximální nosnost zařízení, 600 kg (300 kg na 1 jednotku), nesmí být překročena.

4.5 Zkontrolujte těžiště nábytku. Je důležité vzít v potaz výšku nábytku a rozložení jeho váhy. Dbejte na to, aby těžiště nábytku nebylo výš než 0,8 m, aby byl nábytek dostatečně podpírán plošinami. Vzdálenost mezi dvěma jednotkami nesmí být menší než 0,5 m a nesmí přesáhnout 4,0 m. Vždy použijte zabezpečovací pásy.

4.5 Nikdy zařízení netáhněte za vozidlem.

#### **5. PROVOZ**

Před použitím zkontrolujte, že jsou všechny součástky nepoškozené a že správně fungují. Pokud objevíte očividné vady součástek, tak je nepoužívejte, musí být vyměněny.

Jelikož se zařízení skládá ze dvou jednotek, tak musí být obsluhováno dvěma lidmi.

Před přemísťováním nábytku by měly být plošiny sníženy tak, aby jednotky stály ve vertikální poloze. Horní podpěry lze přišroubováním nebo odšroubováním v

případě přesahu nábytku přes jejich úroveň nastavit tak, aby došlo k vyrovnání nábytku. Pokud tato úprava nepomůže nebo se jednotky nemohou opřít o nábytek, když jsou plošiny v dolní poloze, tak zařízení k přemístění nábytku nepoužívejte.

Plošiny vsuňte pod kratší strany nábytku tak, aby se dolní i horní podpěry dotýkaly nábytku. Těsně utáhněte zabezpečovací popruhy, které spojují obě jednotky a zajišťují stabilitu nábytku během přemísťování. Zvedněte obě plošiny zhruba o 1 cm a zkontrolujte, jak pevně na nich nábytek stojí. Možná bude třeba změnit polohu transportních jednotek.

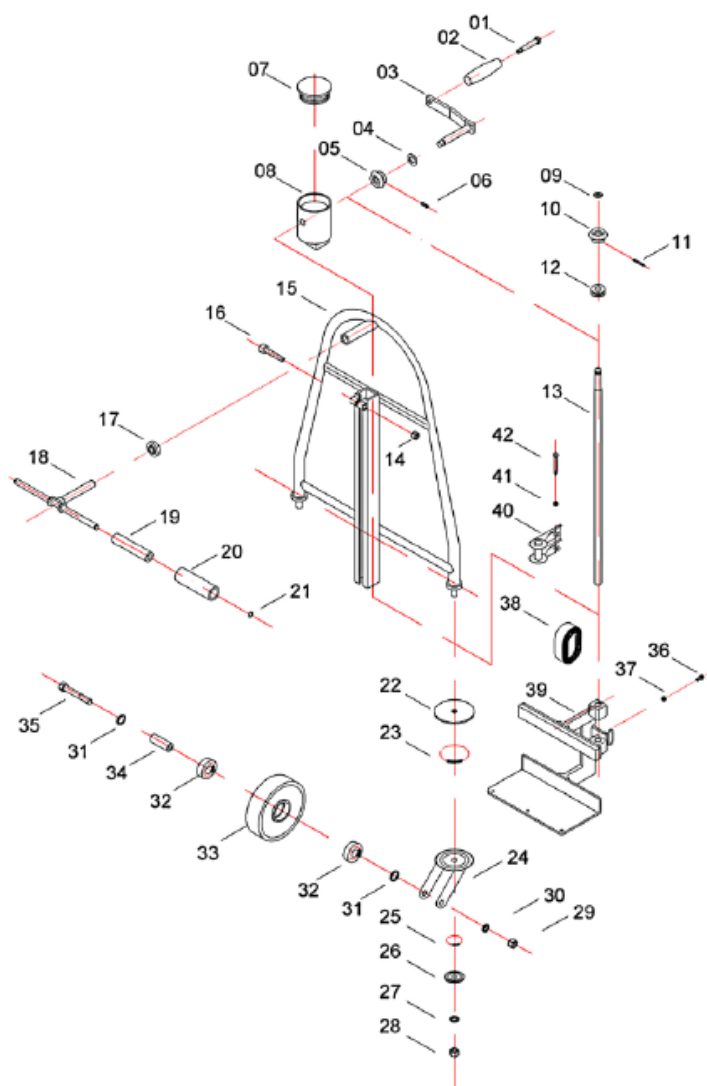
Plošiny musí být ve stejné výšce.

Nábytek na plošinách může být maximálně 2 cm nad zemí. Během přemísťování netlačte na nábytek, ale pouze na transportní jednotky. Nábytek přemísťujte pokud možno vždy v podélném směru a obzvlášť dbejte, aby nedošlo k jeho převrhnutí. Vyvarujte se trhavých pohybů.

Přemísťovaný nábytek nesmí zůstat na zvednutých plošinách bez dozoru, vždy ho nejprve spusťte na zem.

## **6. PÉČE A ÚDRŽBA**

Toto ruční zařízení k přemísťování nábytku vyžaduje pravidelnou, ale nenáročnou péči a údržbu. Hřídele a ozubená kola musí být týdně nebo měsíčně promazána standardním víceúčelovým mazivem, v závislosti na intenzitě používání. K promazání hřídele použijte štětec, který je třeba vsunout do otvoru ve vodící kolejnici. Před promazáním ozubených kol nejprve šroubovákem odstraňte víko převodové skříně, poté opět použijte štětec. Po promazání na víko silně zatlačte, aby se zavřelo. Po dokončení údržby otestujte, že zařízení správně funguje.



## 7. SEZNAM SOUČÁSTEK A ROZLOŽENÉ SCHÉMA

Díel č.	Popis	Množstvo
01	Kolík	1
02	Rukojet	1
03	Klíka	1
04	Těsnění	1
05	Rízení	1
06	Kolík	1
07	Kryt	1
08	Lůzko	1
09	Kroužek	1
10	Ozubené kolečko	1
11	Kolík	1
12	Hladké ložisko	1
13	Závitová tyč	1
14	Matice	1

15	Podpěrná báze	1
16	Šroub	1
17	Matice	1
18	Podpěrný kolík	1
19	Rozpěra	2
20	Rozpěra	2
21	Pojistný kroužek	2
22	Vrchní kotouč	2
23	Koule	50
24	Lůzko kolečka	2
25	Koule	54
26	Dolní kotouč	2
27	Těsnění	2
28	Matice	2
29	Matice	2

30	Pojistná podložka	2
31	Rozpěra	4
32	Ložisko	4
33	Kolečko	2
34	Rozpěra	2
35	Šroub	2
36	Šroub	1
37	Matice	1
38	Popruh	1
39	Plošina	1
40	Úchytka popruhu	1
41	Matice	1
42	Šroub	1

## 1. Použitie

Ručný premiestňovač nábytku bol vyvinutý na zdvíhanie a posúvanie dreveného nábytku. Z tohto dôvodu sú jej postranné podpery pokryté plstným materiálom a platformy gumou. Zabezpečovacie pásy majú rohové chrániče, aby sa zabránilo poškodeniu nábytku.

Keďže sa hydraulický premiestňovač nábytku skladá z dvoch jednotiek, je možné premiestňovať kusy nábytku rôznej dĺžky, ale s obdĺžnikovou spodnou časťou, pričom sa využije minimálny priestor. So zreteľom na váhu, protišmykové pokrytie na platformách a zuby na platformových koncoch, sa kus nábytku udrží v pozícii, keď sú jednotky vertikálne postavené, a keď sa dolné podpery dotýkajú bočných strán.

Zabezpečovací pás je dodatočný a je veľmi potrebný.

Na to, aby sa zdvihli platformy, sa ručná páka otáča v smere chodu ručičkových hodín a v opačnom smere sa otáča, ak platformy chceme opäť položiť.

Použitím starej prepravky, vyskúšajte „ručnou kontrolou“ presunúť nábytok prostredníctvom prepravných jednotiek.

Ak pracujete správne, podarí sa vám vďaka nášmu hydraulickému premiestňovaču nábytku premiestniť skrinky, nábytok a pod. rýchlo a bezpečne.

## 2. ŠPECIFIKÁCIE

Nosnosť	Zdvih	Veľkosť zdvižnej plochy	Nová váha
600 kg	300 mm	225 x 120 mm	33 kg

## 3. Montáž

Každá prepravná jednotka pozostáva z troch skupín komponentov – rámu, platformy a zdvižného mechanizmu. Najskôr vyberte platformu zo škatule a položte ju na zem. Následne vložte do horného otvoru hriadeľový mechanizmus a drážky do profilovanej vodiacej koľajnice, až kým umiestňovacia projekcia mechanizmu nesedí na vrchu vodiacej koľajnice. Horná podpera a páka mechanizmu musia smerovať do opačných strán. Zatiaľ ešte nezaťahujte upínaciu skrutku na vodiacej koľajnici.

Teraz posuňte vodiacu koľajnicu rámu pozdĺž hornej posuvnej vložky platformy, pričom vložíte hriadeľ cez otvor, až kým rám nestojí na kolesách na zemi.

Prevodková skriňa bude vytlačená z vodiaceho rámu, potom ako sa hriadeľ dotkne dolnej posuvnej vložky platformy.

Otočte páku v smere chodu hodinových ručičiek, aby ste posunuli závitový hriadeľ až k dolnej vložke, až pokým nebudú polohovač prevodovej skrinky, ako aj skrinka samotná, opäť umiestnené na vodiacom ráme.

Teraz môžete upínaciu skrutku utiahnuť.

Druhá jednotka sa montuje rovnakým spôsobom.

#### **4. Bezpečnostné opatrenia a príprava**

4.1 Podlaha musí byť rovná, hladká a čistá. Je potrebné, aby na nej neboli žiadne sklony či svahy, ktoré by bolo potrebné prekonať. Uistite sa, že podlaha a jej krytie sú prispôsobené na záťaž, ktorú spôsobia kolesá, a či dokáže zniesť váhu, ktorú vytvára premiestňovaný nábytok.

4.2 Skontrolujte, či kus nábytku, ktorý sa presúva neobsahuje žiadne voľné predmety. Tieto bude potrebné odstrániť alebo zabezpečiť pred sklzom zo stanovenej polohy.

4.3 Skontrolujte, či je daný kus nábytku dostatočne pevný na to, aby zniesol váhu počas prepravy, ako aj to, či ho prepravné jednotky dokážu premiestniť bez toho, aby ho poškodili.

4.4 Zistite váhu kusu nábytku, ktorý budete prepravovať. Maximálna nosnosť 600kg/pár = 300 kg na jednotlivú jednotku sa nesmie prekročiť.

4.5 Zistite, kde má prepravovaný nábytok ťažisko. Okrem spodnej časti nábytku je pri zaťažení rozhodujúce, aby okrem nej bola na prepravnej jednotke vycentrovaná aj výška a ťažisko nesmie prevýšiť 0,8 m. Vzájomná vzdialenosť prepravných jednotiek nesmie byť menšia ako 0,5 m a ostatné miesta nesmú presiahnuť 4,0 m (nábytok so zabezpečovacími pásmi).

4.6 Nikdy neťahajte zariadenie za vozidlom.

## 5. Prevádzka

Pred použitím skontrolujte funkčnosť prepravných komponentov, ako aj to, či nie sú poškodené.

Ak sú na komponentoch viditeľné poškodenia, nemali by sa používať. Poškodené súčasti je potrebné vymeniť.

Keďže ručný premiestňovač nábytku sa skladá z dvoch častí, je potrebné aby s ním narábali dve osoby. Pred premiestnením nábytku by sa mali platformy dotýkať zeme, až kým nebudú prepravné jednotky stáť vertikálne. Ak má prepravovaný nábytok prečnievajúci koniec na úrovni hornej podpory, je potrebné ho priskrutkovať alebo odskrutkovať, až kým nebude prepravná jednotka stáť rovno. Ak táto možnosť prispôsobenia nie je postačujúca, alebo keď sa pri spustení platformy prepravná jednotka nedotýka nábytku, nemôže sa používať na prepravu.

Zatlačte platformy jednotiek pod postranné povrchy (úzka strana) kusu nábytku, až kým sa ho horné a dolné podpory nedotýkajú. Stredy platformy musia byť pod ťažiskom nábytku.

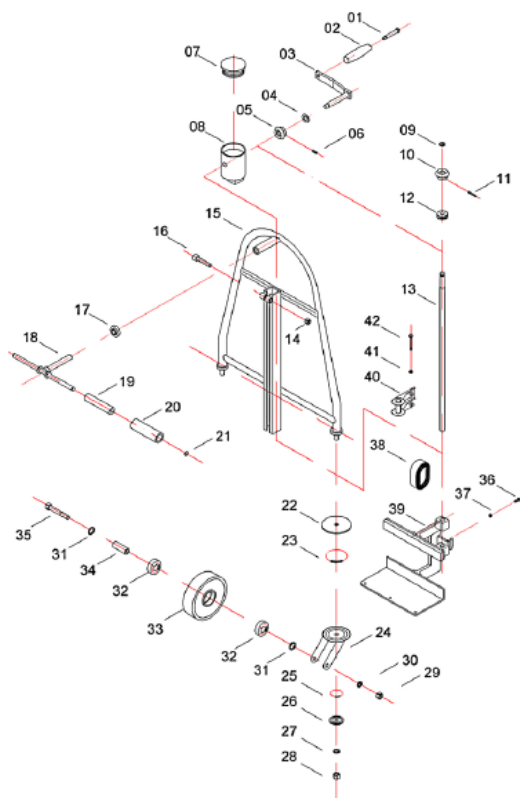
Umiestnite zabezpečovacie pásy do správnej polohy s rohovými chráničmi na rohy nábytku. Pásy pevne zatiahnite. Pásy prepoja obe jednotky a pri správnom použití zabránia tomu, aby sa jednotky z polohy vyšmykli. Nadvihnite platformy približne do výšky 1 cm a skontrolujte ako pevne kus nábytku na platformách stojí. Je možné, že prepravné jednotky bude potrebné umiestniť do inej polohy. Obe platformy je potrebné zdvihnúť do rovnakej výšky.

Na samotnú prepravu bude potrebné, aby bolo výška od zeme maximálne len 2 cm. Pri premiestňovaní nábytku len tlačte prepravné jednotky a vyberte si miesto pre nové umiestnenie nábytku tak, aby sa nábytok premiestňoval len pozdĺžne, ak je to možné. Ak premiestňujete nábytok postranne, dbajte na to, že vzniká riziko prevrátenia nábytku. Pri tlačení sa vyhnite akýmkoľvek trhavým pohybom. Predmet, ktorý premiestňujete nenechávajte bez dozoru na zariadení. Vždy ho spustíte na podlahu.



## 6. Starostlivosť a údržba

Tento ručný premiestňovač nábytku si vyžaduje len drobnú starostlivosť a údržbu, ale je potrebné ich vykonávať pravidelne. V závislosti od používania je potrebné hriadeľ a ozubené kolesá premasťovať týždenne alebo mesačne, využitím viacúčelového mazadla. Na tento účel je možné hriadeľ dosiahnuť použitím štetca cez drážky vo vodiacej koľajnici. Ozubené kolesá sa premasťujú tiež použitím štetca, pričom sa nadvihne veko prevodovej skrinky prostredníctvom skrutkovača. Na opätovné zatvorenie, by sa malo veko pevne zatlačiť. Je potrebné skontrolovať funkčnosť jednotiek.



### 7. ZOZNAM SÚČASTÍ A VETVOVÁ SCHEMA

Diel č.	Popis	Množstvo
01	Kolík	1
02	Úchyt	1
03	Päka	1
04	Tesnenie	1
05	Šraub	1
06	Kolík	1
07	Kryt	1
08	Ložisko	1
09	Kružok	1
10	Ozubené koleso	1
11	Kolík	1
12	Hriadke ložisko	1
13	Závitová tyč	1
14	Matica	1

15	Podperná báza	1
16	Skrutka	1
17	Matica	1
18	Podperný kolík	1
19	Rozpera	2
20	Rozpera	2
21	Polisný kružok	2
22	Vrchný kotúč	2
23	Guľa	60
24	Ložko kolesa	2
25	Guľa	54
26	Dolný kotúč	2
27	Tesnenie	2
28	Matica	2
29	Matica	2

30	Pružná podložka	2
31	Rozpera	4
32	Ložisko	4
33	Koleso	2
34	Rozpera	2
35	Skrutka	2
36	Skrutka	1
37	Matica	1
38	Plesný pás	1
39	Zdvíhacia platforma	1
40	Spojka nákladu	1
41	Matica	1
42	Skrutka	1

### 1. Anwendung

Der manuelle Transportwagen ist zum Heben und Transportieren von Möbel entwickelt worden. Aus diesem Grund sind seine Seitenstützen mit Filz und die Plattform mit Gummi ausgekleidet. Die Befestigungsbänder verfügen über einen Kantenschutz, um Beschädigungen an den Möbel zu verhindern. Da der Hydraulikmöbelwagen aus zwei Einheiten besteht, ist es möglich, Möbelstücke mit unterschiedlichen Längen mit einem Minimum von Raumanspruch zu transportieren. Aufgrund des Gewichts des Antirutschbelages auf den Plattformen und den Zähnen auf den Plattformenden, bleibt das Möbelstück auch dann in Position, wenn es vertikal steht und die unteren Halterungen Kontakt mit den Seiten haben.

Das Befestigungsband ist eine zusätzliche absolute Notwendigkeit. Die Handkurbel wird im Uhrzeigersinn gedreht, um die Plattformen heben und in die entgegengesetzten Richtung, um sie wieder zu senken.

Nehmen Sie eine alte Kiste und versuchen Sie einige "Trockenübungen" mit dem manuellen Transporter.

Wenn Sie diesen korrekt handhaben, wird unser hydraulischer Möbeltransporter Ihnen helfen, Schaltschränke, Möbel, etc. schnell und sicher zu bewegen.

### 2. SPEZIFIKATIONEN

Tragkraft	Hubhöhe	Format Hubplatte	Nettogewicht
600 kg	300 mm	225 x 120 mm	33 kg

### 3. Montage

Jedes Produkt besteht aus drei separaten Baugruppen, der Rahmen, die Plattform und der Hubmechanismus. Entfernen Sie zuerst die Plattform von der Box und legen Sie sie auf den Boden. Stecken Sie dann den Spindelmechanismus durch die obere Öffnung und den Schlitz in die Profilverführungsschiene, bis der Projektor des Mechanismus auf der Gleitschiene sitzt. Der obere Träger und die Kurbel des Mechanismus müssen in

entgegengesetzte Richtungen weisen. Ziehen Sie die Klemmschraube noch nicht fest.

Schieben Sie nun die Rahmenführungsschiene über den oberen Schieneneinschub der Plattform, setzen Sie die Spindel durch die Öffnung ein, bis der Rahmen auf den Rädern am Boden steht. Das Getriebegehäuse wird aus der Führung geschoben, wenn die Spindel die untere Führungsschiene der Plattform berührt. Drehen Sie die Kurbel im Uhrzeigersinn, um die Gewindespindel nach unten durch den unteren Einsatz zu schieben, bis der Positionsgeber des Getriebegehäuses wiederum in der Führung sitzt und der Boden des Gehäuses an der Führung ruht.

Nun kann der Klammerbolzen festgezogen werden.

Die zweite Einheit wird auf die gleiche Weise zusammengebaut.

#### **4. Vorsichtsmaßnahmen und Vorbereitung**

4.1 Der Boden muss absolut eben, glatt und sauber sein. Stellen Sie sicher, dass es keine Steigungen oder Unregelmäßigkeiten gibt. Stellen Sie sicher, dass der Boden und der Bodenbelag für die Ladung, die auf den Rädern lastet, geeignet ist und die Möbel sicher transportiert werden können.

4.2 Überprüfen Sie, ob das zu transportierende Möbelstück lose Teile enthält. Diese müssen entfernt oder gesichert werden.

4.3 Überprüfen Sie ob das Möbelstück stabil genug für den Transport auf den zwei gegenüberliegende Seiten ist. Das Gewicht des Stücks muss getragen werden können, ohne dass es zu Beschädigungen kommt.

4.4 Messen Sie das Gewicht des zu transportierenden Möbelstückes. Die maximale Tragkraft von 600 kg/Paar = 300 pro Einheit darf nicht überschritten werden.

4.5 Finden Sie den Schwerpunkt des zu transportierenden Möbelstückes. Entlang der Basis ist es entscheidend für die Last, dass eine einzige

Transporteinheit kollidieren kann. Über der Basis, für die Mitte der Transporteinheit und, in Verbindung mit der Höhe, ergibt das Kippmoment. Im Gebrauch darf die Höhe des Schwerpunktes nicht mehr als 0,8 m, der Abstand der Transporteinheiten zueinander nicht weniger als 0,5 m und nicht über 4,0 m betragen (Sicherungsbänder).

4.6 Befestigen Sie den Transportwagen nie an einem anderen Wagen.

## **5. Bedienung**

Bevor Sie den Transporthelfer benutzen, überprüfen Sie die Funktionen und achten Sie auf eventuelle Beschädigungen. Wenn der Transporthelfer sichtbare Schäden aufweist, darf dieser auf keinen Fall verwendet werden. Beschädigte Teile müssen sofort ersetzt werden. Da dieser manuelle Transporthelfer aus zwei Teilen besteht, ist es erforderlich, diesen mit zwei Personen zu bedienen. Vor dem Transport des Möbels soll die Bodenplatte des Transporthelfers so weit nach unten gedreht werden, bis das Gerät vertikal steht. Wenn beim Transport die Möbel geneigt stehen, kann mittels der Drehkurbel "in oder out" so geschraubt werden, dass der Transporthelfer wieder waagrecht steht. Wenn diese Einstellmöglichkeiten nicht ausreichend sind oder wenn die Plattform abgesenkt ist und der Transporthelfer kann nicht am Möbel (Transportgut) angelehnt werden, darf der Transporthelfer nicht benützt werden.

Drücken Sie die Plattformen unter die Seitenkanten der schmalen Seite des Möbelstücks, bis die oberen und unteren Stützen fest anliegen. Die Mitte der Plattformen muss jeweils unterhalb des Zentrums der Schwerkraft des Möbelstücks zu liegen kommen.

Bringen Sie die Transportgurte in ihre Position und achten Sie dabei darauf, die Kantenschoner im Bereich der Kanten zu platzieren. Ziehen Sie die Gurte fest. Die Gurte verbinden nun die beiden Einheiten und verhindern bei korrekter Verwendung ein Verrutschen derselben. Kurbeln Sie die Plattformen nun etwa 1 cm hoch. Überprüfen Sie dabei mit Sorgfalt den sicheren Stand des

Möbelstücks auf den Plattformen. Es kann vorkommen, dass die Transport-Einheiten an eine andere Stelle des Möbelstücks bewegt werden müssen. Beide Plattformen müssen im gleichen Ausmaß angehoben werden.

Während des Transports sollten Sie Unebenheiten im Boden, die höher als 2 cm sind, unbedingt meiden. Schieben Sie beim Transport ausschließlich die Transport-Einheiten und nicht das Möbelstück selbst. Wählen Sie – sofern möglich – die neue Position des Möbels so, dass dieses ausschließlich der Länge nach bewegt zu werden braucht. Müssen Sie das Möbelstück dennoch seitwärts bewegen, tun Sie dies mit großer Vorsicht, da die Gefahr des Umkippens besteht. Achten Sie unbedingt darauf, keine abrupten Schubbewegungen zu machen.

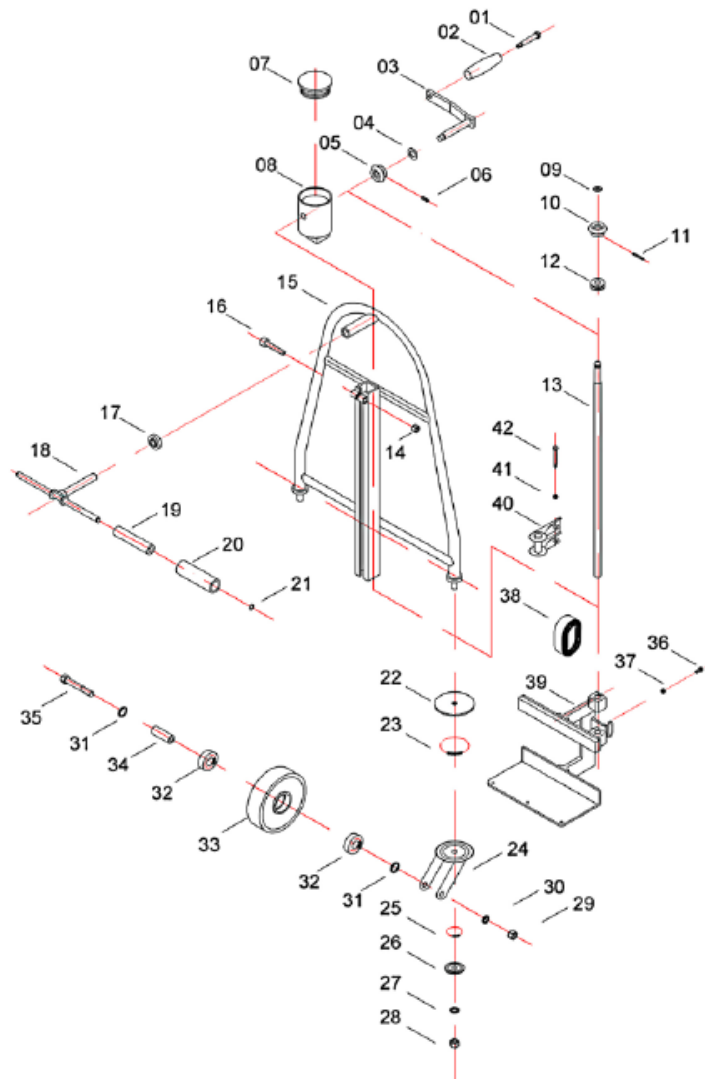
Das zu transportierende Produkt darf nicht unbeaufsichtigt auf den Transport-Einheiten stehen gelassen werden, sondern muss stets auf den Fußboden abgesenkt werden.

## **6. Pflege und Wa rtung**

Dieser mobiler Transporthelfer benötigt nur wenig Pflege und Wartung, aber diese sollten regelmäßig durchgeführt werden. Je nach Verwendung müssen die Achsen und Zahnräder neu eingefettet werden (wöchentlich oder monatlich). Verwenden sie Standard-Schmierfett.

Um die Achse zu erreichen, benützen sie einen Pinsel und führen Sie ihn durch die Öffnung der Führungsschienen.

Bei den Zahnrädern benützen Sie ebenfalls den Pinsel. Um die Zahnräder zu erreichen, müssen die den Gehäusedeckel mit einem Schraubenschlüssel entfernen. Drücken sie den Deckel fest nach unten um diesen wieder zu schließen. Nach der Pflege und Wartung testen Sie den Transporthelfer.



## 7. STÜCKLISTE EINZELTEILDARSTELLUNG

Artikel Nummer	Beschreibung	Anzahl
01	Steckstift	1
02	Handgriff	1
03	Kurbel	1
04	Dichtungsring	1
05	Antrieb	1
06	Steckstift	1
07	Abdeckung	1
08	Auflagefläche	1
09	Ring	1
10	Antriebsrad	1
11	Steckstift	1
12	Gleitlager	1
13	Gewindestange	1
14	Mutter	1

15	Grundträger	1
16	Schraube	1
17	Mutter	1
18	Tragstift	1
19	Abstandhalter	2
20	Abstandhalter	2
21	Haltering	2
22	Oberplatte	2
23	Kugel	50
24	Redsitz	2
25	Kugel	54
26	untere Platte	2
27	Dichtungsring	2
28	Mutter	2
29	Mutter	2

30	Sicherungsscheibe	2
31	Abstandhalter	4
32	Kugellager	4
33	Lenkrad	2
34	Abstandhalter	2
35	Schraube	2
36	Schraube	1
37	Mutter	1
38	Gewebe Gurt	1
39	Hebebühne	1
40	Zurrgurte	1
41	Mutter	1
42	Schraube	1

## 1. Zastosowanie

Ręczne urządzenie do przenoszenia mebli zostało zaprojektowane w celu podnoszenia i przenoszenia mebli, w tym mebli drewnianych. W tym celu jego podpory boczne zostały wyłożone filcem, a platformy gumą. Pasy zabezpieczające mają również protektory na krawędziach w celu zapobieganiu uszkodzeń mebli.

Jako że hydrauliczne urządzenie do przenoszenia mebli składa się z dwóch części możliwe jest przenoszenie mebli o różnej długości o podstawie prostokątnej przy użyciu minimalnej powierzchni. Dzięki swojej wadze, platformom antypoślizgowym i ząbkom na końcach platform mebel zostanie utrzymany w swojej pozycji kiedy części urządzenia będą stały pionowo, a dolne podpory będą stykały się bokami.

Dodatkowy pas zabezpieczający jest absolutną koniecznością.

Ręczny dźwig przekręca się w kierunku zgodnym z ruchem wskazówek zegara w celu uniesienia platformy, a w odwrotnym kierunku celu jej obniżenia.

Używając starej skrzyni wypróbuj urządzenie do przenoszenia mebli.

Jeśli obsługujesz urządzenie odpowiednio, pomoże ci ono w przemieszczaniu szafek, mebli itd. szybko i bezpiecznie.

## 2. SPECYFIKACJE

Ładowność	Wysokość podnoszenia	Rozmiar płyty nośnej	Waga
600 kg	300 mm	225 x 120 mm	33 kg

## 3. Montaż

Każda jednostka składa się z trzech osobnych grup komponentów, ramy, platformy i mechanizmu podnoszącego. Najpierw wyjmij platformę z pudła i umieść ją na podłodze. Następnie przełóż mechanizm z osią przez górny otwór i otwór w profilowanej szynie prowadzącej aż do momentu, którym rzut mechanizmu jest osadzony na górnej szynie prowadzącej. Górna podpora i dźwig mechanizmu muszą być skierowane w przeciwnych kierunkach. Nie dokręcaj śrub zaciskowych szyny prowadzącej. Przesuń szynę prowadzącą

ramy ponad górne wejście wślizgowe platformy przekładając oś przez otwór do momentu, w którym rama stoi na kołach na podłodze. Obudowa przekładni zostanie wypchnięta kiedy oś będzie stykać się z dolnym wejściem wślizgowym platformy.

Przekręć dźwieg w kierunku zgodnym z ruchem wskazówek zegara w celu przesunięcia w dół gwintowanej osi przez dolne wejście do momentu, w którym obudowa przekładni zostanie ponownie umieszczona w prowadnicy a dół obudowy spoczywa na prowadnicy.

Drugą jednostkę montuje się w ten sam sposób.

#### **4. Przygotowanie i środki bezpieczeństwa**

4.1 Podłoga musi być całkowicie płaska, gładka i czysta. Nie może na niej być pochyłości ani spadków. Upewnić się, że podłoga i jej pokrycie wytrzymają obciążenie ładunku i kół.

4.2 Sprawdzić czy transportowany obiekt zawiera jakieś luźne części. Należy je usunąć lub zabezpieczyć przed upadkiem.

4.3 Sprawdzić czy transportowany obiekt można przetransportować za pomocą produktu bez ryzyka uszkodzenia go.

4.4 Znaleźć i odczytać informację o wadze transportowanego obiektu. Maks. obciążenie (waga ładunku) to 600 kg/para = 300 kg / jednostka.

4.5 Znaleźć środek ciężkości transportowanego ładunku. Wzdłuż bazy, pojedyncza jednostka musi być w stanie unieść ładunek na swoim środku ciężkości. W trakcie użytkowania, wysokość środka ciężkości nie może przekroczyć 0,8 m. Odległość między jednostkami transportującymi nie może być mniejsza niż 0,5 m.

4.6 Zabrania się ciągnąć produkt przez inny pojazd.

#### **5. Obsługa**

Przed użytkowaniem sprawdź funkcjonalność komponentów oraz sprawdź,



czy nie są one uszkodzone. Jeśli zauważysz widoczne wady nie wolno używać komponentu. Uszkodzone części należy wymienić. Jako że urządzenie składa się z dwóch części musi być obsługiwane przez dwie osoby. Przed przenoszeniem mebli platforma powinna być umieszczona na podłodze do momentu, w którym jednostki transportowe stoją pionowo. Jeśli mebel przekracza wysokość górnej podpory musi ona zostać wyregulowana do momentu, w którym transport stoi równo. Jeśli regulacja nie jest wystarczająca lub jeśli platforma zostaje obniżona jednostka transportowa może przechylić się na mebel, w takim przypadku transport jest zabroniony.

Wepchnij platformy pod boki (węższe boki) mebla do momentu, w którym górne i dolne podpory będą na nim spoczywać. Pasy połączą obie jednostki i, jeśli używane prawidłowo, zapobiegają przed zsuwaniem się. Podkręć do góry platformy na wysokość ok. 1 cm i ostrożnie sprawdź stabilność mebla stojącego na platformie. Może się stać tak, że trzeba będzie zmienić jego pozycję.

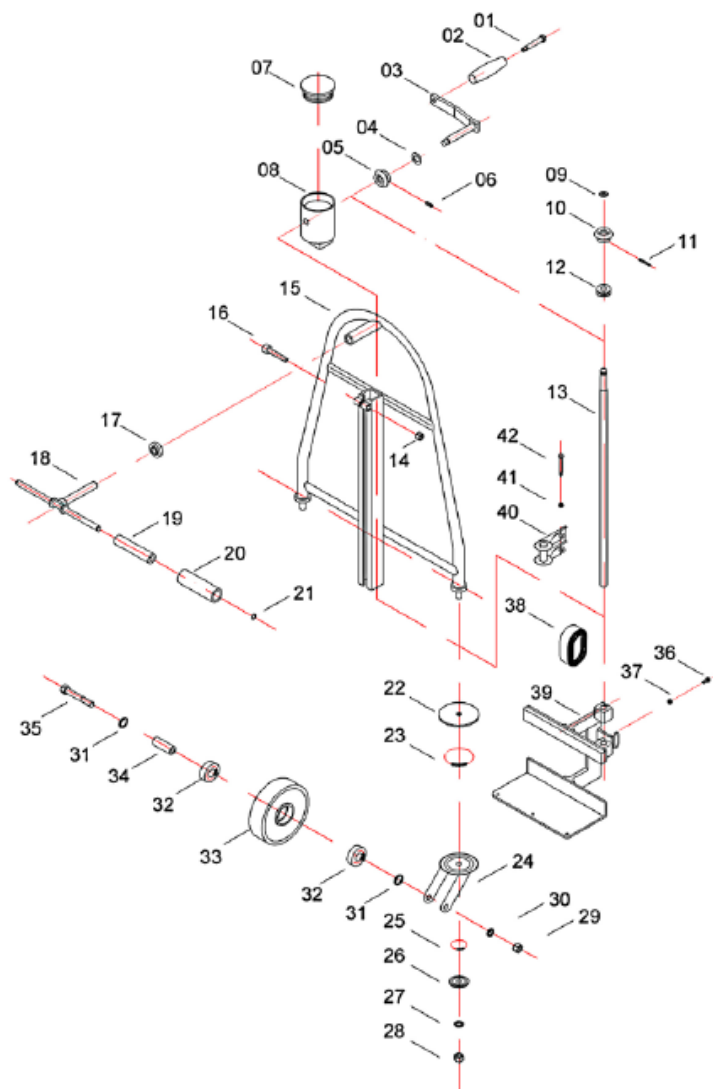
Wysokość podłoża musi wynosić min. 2 cm. Podczas przemieszczania mebli pchaj jednostki transportowe i wybieraj drogę do nowego miejsca ustawienia mebla w taki sposób, żeby był on pchany wzdłuż. Przy przenoszeniu bocznym mebli działaj bardzo ostrożnie, istnieje ryzyko przechylenia się mebla. Unikaj gwałtownych ruchów.

Nie wolno zostawiać transportowanego mebla bez nadzoru kiedy stoi na urządzeniu, musi on zawsze zostać opuszczony na podłogę.

## **6. Konserwacja**

Urządzenie wymaga niewielkiej konserwacji, ale musi ona być przeprowadzana regularnie. W zależności od użytkowania, osie i koła przekładni muszą być cotygodniowo lub comiesięcznie natłuszczane używając standardowego smaru wielofunkcyjnego. Oś można nasmarować przy użyciu szczotki przełożonej przez otwór w szynie prowadzącej. Koła przekładni również natłuszcza się używając szczotki po uniesieniu pokrywy obudowy przekładni za pomocą

śrubokrętu. Pokrywa powinna następnie zostać ponownie opuszczona i szczelnie domknięta. Praca jednostki powinna zostać przetestowana.



### 7. SPIS CZĘŚCI I WIDOK ROZSTRZELONY

Nr części	Opis	Ilość
01	Kolek	1
02	Rękojeść uchwyty	1
03	Dzwig	1
04	Podkładka	1
05	Napęd	1
06	Kolek	1
07	Pokrywa	1
08	Gniazdo	1
09	Pierścień	1
10	Bieg	1
11	Kolek	1
12	Łożysko	1
13	Pręt	1
14	Nakrętka	1

15	Podstawa	1
16	Wkręt	1
17	Nakrętka	1
18	Kolek wsporny	1
19	Podkładka dystansowa	2
20	Podkładka dystansowa	2
21	Pierścień ustalający	2
22	Gorna płyta	2
23	Kulka	50
24	Gniazdo koła	2
25	Kulka	54
26	Dolna płyta	2
27	Podkładka	2
28	Nakrętka	2
29	Nakrętka	2

30	Podkładka zabezpieczająca	2
31	Podkładka dystansowa	4
32	Łożysko	4
33	Koło	2
34	Podkładka dystansowa	2
35	Wkręt	2
36	Wkręt	1
37	Nakrętka	1
38	Pas	1
39	Platforma nośna	1
40	Mocowanie	1
41	Nakrętka	1
42	Wkręt	1